

TEORETYCZNE PODSTAWY PROBACJI

Kazimierz Pierzchała

Przestępstwo. Probacja alternatywą dla kary pozbawienia wolności

*„Czekasz cicho na swą szansę,
Na szczęśliwą Losu kartę.
Bierzesz tylko co Ci dają
Wierzysz, że Cię dostrzegają”¹*

Łukasz Mańkowski, „Czekanie”

Słowo teorii

„Art. 1. § 1. Odpowiedzialności karnej podlega ten tylko, kto popełnia czyn zabroniony pod groźbą kary przez ustawę obowiązującą w czasie jego popełnienia.

§ 2. Nie stanowi przestępstwa czyn zabroniony, którego społeczna szkodliwość jest znikoma.

§ 3. Nie popełnia przestępstwa sprawca czynu zabronionego, jeżeli nie można mu przypisać winy w czasie czynu”².

Karą jest orzekany przez sąd wobec sprawcy przestępstwa środek przymusu państwowego, stwarzający dla niego osobistą dolegliwość i wyrażający społeczne potępienie dla popełnionego przestępstwa.

„Probacja jest metodą postępowania z osobami, które z powodu popełnienia przestępstwa poddano próbie, wiążąc je z określonymi warunkami,

¹ Ł. Mańkowski, „Czekanie”, <http://www.poezje.markpol.biz.pl/6932strofa395strofa9774strofa9174strofa6774strofa.htm>.

² Ustawa – Kodeks karny, Dz. U. z 1997 r., Nr 88, poz. 553 z późn. zm.

oddaniem pod nadzór sądowy i związany z nim systemem resocjalizacji”³. Słowo probacja oznacza wolność kontrolowaną sprawcy przestępstwa pozostającego pod dozorem kuratora sądowego. Jest to system pozwalający na odbywanie kary poza więzieniem, służący resocjalizacji uznanego winnym zarzucanego mu czynu zabronionego. Zazwyczaj stosowany jest wobec osób zagrożonych lub skazanych na karę pozbawienia wolności.

Probacja:

- jako nowa filozofia karania nie oznacza wymuszenia rezygnacji ze stosowania surowych środków penalnych, ogranicza jednak ich stosowanie do rozmiarów niezbędnych na potrzeby ochrony społeczeństwa;
- jest inwestycją w ludzkość; daje możliwość budowania, a nie rujnowania ludzkiej osobowości, i w takim spojrzeniu powinna tkwić siła funkcjonowania nowego systemu karania;
- winna stanowić system poprawczy, przede wszystkim umożliwiający skazanemu udany powrót do życia w społeczeństwie oraz dawać szansę rehabilitacji w warunkach wolności kontrolowanej itp.⁴;
- jest miernikiem postępu cywilizacyjnego, który odchodząc od średnio-wiecznych kar cielesnych, tortur, kary śmierci i surowych kar bezwzględ- nego pozbawienia wolności, zmierza w kierunku kar i środków karnych wykonywanych w warunkach wolnościowych, które to warunki sprzyjają rzeczywistej resocjalizacji sprawcy przestępstwa.

„Zakłada się, że dana osoba nauczy się z powodzeniem żyć w społeczeństwie, a nie w sztucznym i oderwanym środowisku, jakim jest instytucja więzienna. Probacja jako środek resocjalizacji w oparciu o społeczeństwo, w połączeniu z sensownym zaangażowaniem społecznym, zapewnia wymagane oddziaływanie społeczne, ekonomiczne oraz osobowościowe”⁵.

Korzyści płynące z probacji są ogromne. Doprowadziły one Sanforda Batesa, znanego amerykańskiego eksperta prawa karnego, do stwierdzenia, że „probacja może być uważana za inwestycję w ludzkość. Zachęca, zamiast przynosić rozgoryczenie. Buduje, a nie degraduje. Jest inwestycją w ochronę społeczeństwa”⁶.

³ S. Paweła, Resocjalizacja recydywistów w systemie nadzoru ochronnego, Wydawnictwo Prawnicze, Warszawa 1977, s. 28.

⁴ A. Bałandynowicz, Rekomendacje do artykułu „System probacji propozycją racjonalnego, sprawiedliwego i efektywnego karania”, (w:) Senat Rzeczypospolitej Polskiej, Zapobieganie i zwalczanie przestępczości w Polsce przy zastosowaniu probacyjnych środków karania. Materiały z konferencji zorganizowanej przez Komisję Ustawodawstwa i Praworządności pod patronatem Marszałka Senatu RP Longina Pastusiaka, 1–2 grudnia 2003 r.

⁵ A. Bałandynowicz, Probacja. Resocjalizacja z udziałem społeczeństwa, Wydawnictwo „Prawo i Praktyka Gospodarcza”, Warszawa 2006, s. 20.

⁶ Podane za A. Bałandynowiczem; tamże: A survey of intermediate sanctions, US Department of Justice, Washington, DC 1990, Office of Justice Programs, s. 106, National Institute of Corrections.

Od ponad dziesięciolecia trwa dyskusja nad rozwojem probacji w Polsce. Bezdyskusyjny wydaje się być fakt występowania surowości kary pozbawienia wolności w sprawach o przestępstwa przeciwko życiu i zdrowiu czy w sprawach, gdzie występują zorganizowane grupy przestępcze. Kiedy jednak mamy do czynienia ze sprawcami przypadkowymi, bądź ze sprawami, które można określić jako mniej niebezpieczne, kary nieizolacyjne i środki probacji mogą być skuteczne oraz stanowią pewną prewencję i ochronę porządku prawnego na przyszłość, a w konsekwencji są pewną alternatywą⁷ kary pozbawienia wolności. Ważne jest, aby bezwzględna kara pozbawienia wolności wobec sprawców drobniejszych przestępstw była ostatecznością, żeby częściej stosowano środki probacji i kary alternatywne do kary pozbawienia wolności.

System wykonywania kar nieizolacyjnych w niektórych państwach europejskich wyposażony jest w dodatkowe instrumenty czy instytucje, na przykład jest to dozór elektroniczny lub areszt weekendowy. Wprowadzenie jednak takich rozwiązań na gruncie polskiego prawa wymaga znacznych środków, a także, jak twierdzą niektórzy, akceptacji społeczeństwa, akceptacji pod kątem przyjęcia takiego sposobu traktowania spraw, a jest to, jak wydaje się autorowi artykułu, dość długa procedura.

Pozbawienie wolności powinno być ostatecznością. Statystyki pokazują, że kary pozbawienia wolności stanowią 12% wszystkich kar, natomiast 62% to są kary w zawieszeniu. W dalszym ciągu kara w zawieszeniu zarówno dla społeczeństwa, jak i dla przestępcy jest równoznaczna z bezkarnością⁸. Konieczne staje się tworzenie takiego systemu probacji, którego zasadniczą funkcją będzie kontrola przestępców i przestępczości w ich własnym środowisku. Te słowa wygłoszono na konferencji w 2000 r. pt. „Probacyjne środki polityki karnej – stan i perspektywy”⁹. Czy te słowa nie są nadal aktualne? Czegoś nam ciągle brakuje – pieniędzy, determinacji? Czy tylko?

W polskim systemie prawa karnego probacja realizowana jest jako: warunkowe umorzenie postępowania, warunkowe zawieszenie wykonania kary oraz warunkowe przedterminowe zwolnienie¹⁰. Ciągłym zadaniem jest podejmowanie starań o stworzenie społecznego lobby na rzecz racjonalnych zmian w polityce kryminalnej, polegających na upowszechnianiu

⁷ Alternatywa (łac. *alternare* – ‘wymieniać się’), suma logiczna, log. zdanie złożone ze zdań połączonych spójnikiem „lub”; alternatywa jest prawdziwa, gdy co najmniej jedno z jej zdań składowych jest prawdziwe; potocznie jedna z 2 możliwości, między którymi trzeba dokonać wyboru; zob. Internetową Encyklopedię PWN – <http://encyklopedia.pwn.pl/haslo/4007550/alternatywa.html>.

⁸ W. Osiatyński, Probacja czy kara pozbawienia wolności, (w:) Senat..., *op. cit.*, s. 82–89.

⁹ P. Moczydłowski, Polityka karna państwa w kryzysie, (w:) Senat Rzeczypospolitej Polskiej, Probacyjne środki polityki karnej – stan i perspektywy. Materiały z konferencji zorganizowanej przez Komisję Praw Człowieka i Praworządności, 20–21 października 2000 r., s. 49.

¹⁰ A. Marek, Podstawy prawa karnego i prawa wykroczeń dla studentów administracji, Wydawnictwo Towarzystwa Naukowego Organizacji i Kierownictwa, Toruń 2009, s. 130.

środków alternatywnych dla bezwzględnej kary pozbawienia wolności, w szczególności zaś reformy polskiego systemu probacji opierającego się na pracy kuratorów sądowych.

Efektywność kary pozbawienia wolności w świetle wybranych badań empirycznych¹¹

Analizując temat alternatywy dla przestępców: kara pozbawienia wolności lub probacja, nie sposób pominąć wyników badań empirycznych na temat efektywności kary pozbawienia wolności. W tej kwestii autor chce przynajmniej zarysować problem.

Bardzo ciekawe badania na ten temat przeprowadził T. Szymanowski¹² na próbie 2028 przestępców młodocianych po upływie 10 lat katamnezy¹³. W badaniach tych ustalono istotną statystycznie zależność między rozmiarami uprzedniej karalności a późniejszą recydywą i jej nasileniem. Powrotność do przestępstwa przedstawia tabela 1 oraz rycina 1. Świadczą one dobitnie o małej efektywności kary pozbawienia wolności, a liczby są zatrważające. Jeżeli na dziesięć osób będących raz w więzieniu wraca do niego osiem, a jeszcze więcej wraca osób będących w więzieniu dwa i więcej razy (na 10 takich osób wraca 9) – to szukanie nowych form karania jest naprawdę konieczne.

A. Bałandynowicz w swej publikacji przedstawia szereg różnych badań określających efektywność kary pozbawienia wolności. Przedstawione wyniki niektórych badań nad powrotnością do przestępstwa osób karanych uprzednio świadczą o dość wysokiej powrotności do przestępstwa, a tym samym znikomej skuteczności tej kary. Uogólnienie to dało asumpt do podjęcia badań nad szczegółowymi wycinkami polityki penitencjarnej. W badaniach tych ustalono, że na podniesienie skuteczności kary pozbawienia wolności nie ma większego wpływu okres pobytu w zakładzie, a zwłaszcza długoterminowość przestępstwa¹⁴. Podobną zależność odnotował również w swych badaniach T. Szymanowski¹⁵.

¹¹ Zagadnienie opracowano w oparciu o wyniki badań A. Bałandynowicza, *Probacja...*, *op. cit.*, s. 82–86.

¹² T. Szymanowski, *Powrotność do przestępstwa po wykonaniu kary pozbawienia wolności*, Warszawa 1976, s. 122 i nast.

¹³ Katamneza to badania dotyczące skuteczności leczenia lub przebiegu rewalidacji, prowadzone po opuszczeniu szpitala, zakładu wychowawczego, szkoły specjalnej, celem sprawdzenia skuteczności terapii lub wychowania, trafności prognoz itp.

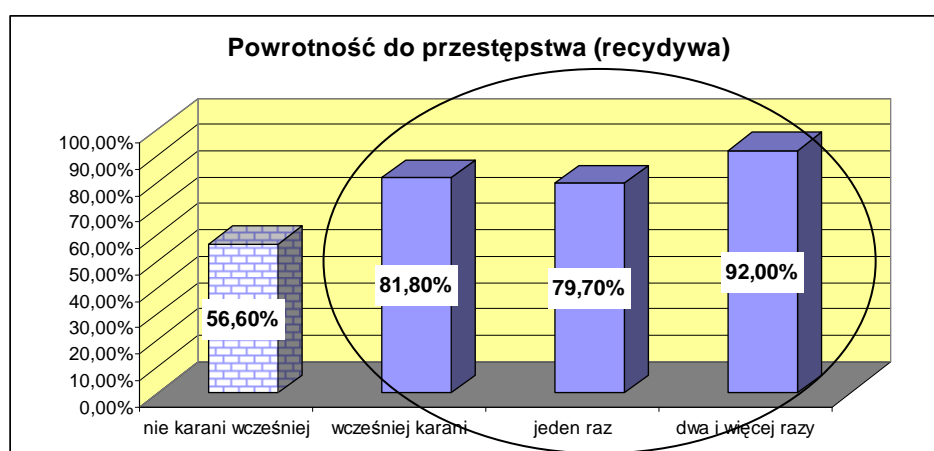
¹⁴ J. Morawski, *Skuteczność rygoru obostrzonego w więzieniu wobec młodocianych chuliganów* (praca doktorska niepublikowana).

¹⁵ T. Szymanowski, *Powrotność do przestępstwa...*, *op. cit.*, s. 166.

Tabela 1. Powrotność do przestępstwa (recydywa)

Powrotność do przestępstwa (recydywa)							
nie karani wcześniej		wcześniej karani					
		ogółem		w tym			
				jeden raz		dwa i więcej razy	
ilość	%	ilość	%	ilość	%	ilość	%
1.188	56,6	894	81,8	x	79,7	x	92,0

Źródło: T. Szymanowski, *Powrotność ...*, s. 122 i nast.



Ryc. 1. Powrotność do przestępstwa – recydywa (źródło: obliczenia własne).

Bez większego wpływu na współczynnik powrotności pozostaje również typ zakładu. Niepokojący jest też odsetek recydywy wśród młodocianych przestępców, wynoszący w granicach od 68,6% do 71,3%¹⁶. Nie stwierdza się też większej zależności między rodzajem zatrudnienia a późniejszą recydywą. Jeśli chodzi o uprzednio karanych, to różnice w rodzaju ich zatrudnienia, a nawet pozostawienie ich bez zajęcia w czasie odbywania kary, okazuje się w zasadzie nieistotne dla późniejszej ich recydywy¹⁷. M. i L. Słogoccy twierdzą, iż większość badanych nie zmienia swych postaw wobec pracy, a zakład karny w tym okresie wywiera wpływ resocjalizacyjny zaledwie na 12% badanych. Zastraszającym jest wynik, wskazujący na ok. 16% skaza-

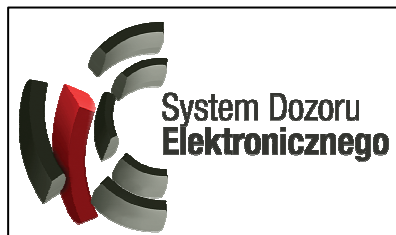
¹⁶ Tamże, s. 167.

¹⁷ Tamże, s. 167–176.

nych, którzy stwierdzili, iż nawet utracili nawyk pracy w następstwie pobytu w zakładzie penitencyjnym¹⁸.

Znaczącą rolę w ograniczeniu powrotności do przestępstwa rzutuje podjęcie przez skazanego nauki, co potwierdzają stosowne badania¹⁹. Podobne znaczenie ma przedterminowe zwolnienie skazanego. Recydywa w takim przypadku jest niższa o 17%²⁰.

System dozoru elektronicznego (SDE)



Monitorowanie elektroniczne jako środek zapobiegawczy i jako środek karny jest skuteczną alternatywą dla części kar pozbawienia wolności. Jest ono skuteczne, gdyż równie dobrze pozwala przestępcę kontrolować, nie pociągając za sobą skutków społecznych i ekonomicznych właściwych pozbawieniu wolności.

Sąd penitencyjny może udzielić zezwolenia na odbycie kary pozbawienia wolności nieprzekraczającej jednego roku w systemie dozoru elektronicznego skazanemu na taką karę, posiadającemu określone miejsce stałego pobytu oraz zgodę osób pełnoletnich wspólnie z nim zamieszkujących, jeżeli jest to wystarczające do osiągnięcia celów kary oraz jeżeli względy bezpieczeństwa i stopień demoralizacji, a także inne szczególne okoliczności nie przemawiają za potrzebą jego osadzenia w zakładzie karnym (...)²¹.

Zgodnie z danymi CZSW w IV kwartale 2009 r., w 2010 r. oraz w 4 miesiącach 2011 r., Systemem Dozoru Elektronicznego objętych zostało 1580 osób, z czego 477 osoby ukończyły w tym czasie SDE. Informacje te obrazuje tabela 2 oraz rycina 2.

System Dozoru Elektronicznego działa zaledwie 19 miesięcy, niemniej jednak zdobywa on coraz większe uznanie, przynajmniej w ostatnich pięciu miesiącach co najlepiej obrazuje rycina 1. Jeszcze bardziej dobitnie obrazuje to analiza danych przy porównaniu miesiąca do poprzedzającego, co przedstawia rycina 3.

¹⁸ M. Pełka-Sługocka, L. Sługocki, Nawyk pracy skazanych przed zwolnieniem i po zwolnieniu z zakładu karnego, *Studia Kryminologiczne, Kryminalistyczne i Penitencjarne* 1974, nr 1, s. 382.

¹⁹ T. Szymanowski, Powrotność do przestępstwa..., *op. cit.*, s. 171–175; B. Jarzębowska-Baziak, Praca wychowawcza z młodocianymi w zakładzie karnym, Wydawnictwo Prawnicze, Warszawa 1972, s. 82.

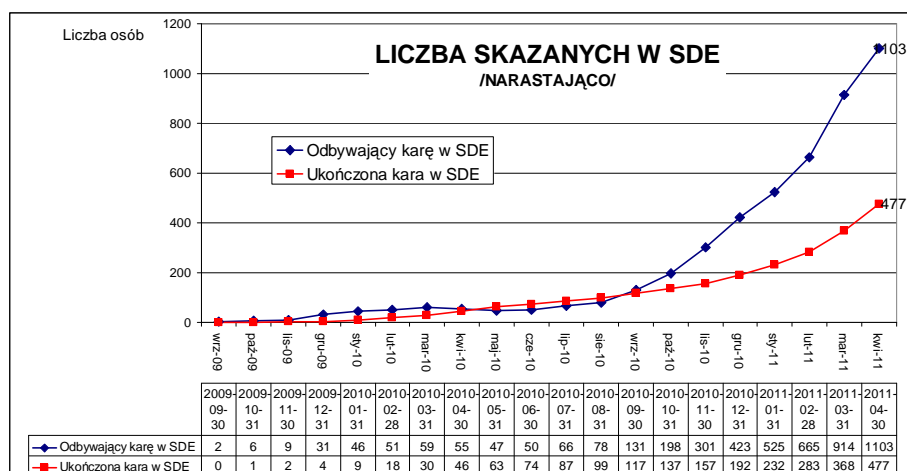
²⁰ T. Szymanowski, Powrotność..., s. 176–179.

²¹ Ustawa z dnia 7 września 2007 r. o wykonywaniu kary pozbawienia wolności poza zakładem karnym w systemie dozoru elektronicznego, *Dz. U. z 2008 r., Nr 172, poz. 1069 z późn. zm.*, § 6.

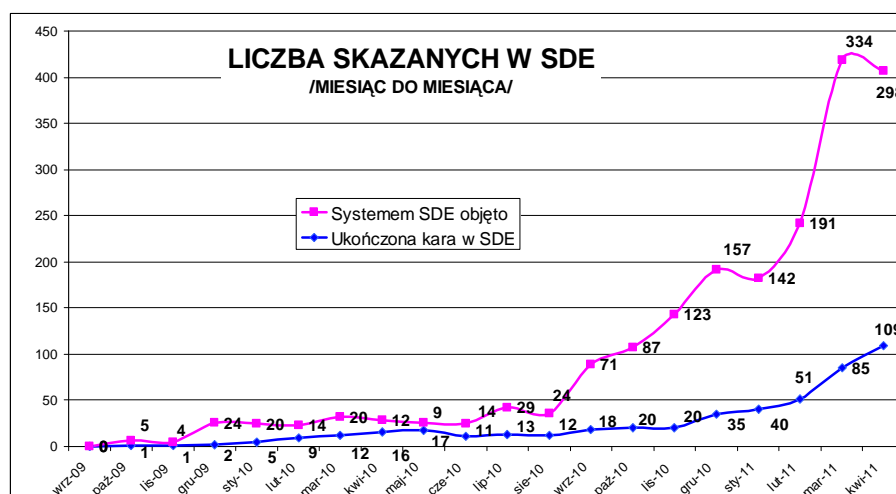
Tabela 2. Liczba osób odbywających karę w elektronicznym systemie monitorowania

Data	Liczba osób		
	odbywających karę w SDE	która ukończyła karę w SDE	objętych przez system
informacje narastające			
2009-09-30	2	0	2
2009-10-31	6	1	7
2009-11-30	9	2	11
2009-12-31	31	4	35
2010-01-31	46	9	55
2010-02-28	51	18	69
2010-03-31	59	30	89
2010-04-30	55	46	101
2010-05-31	47	63	110
2010-06-30	50	74	124
2010-07-31	66	87	153
2010-08-31	78	99	177
2010-09-30	131	117	248
2010-10-31	198	137	335
2010-11-30	301	157	458
2010-12-31	423	192	615
2011-01-31	525	232	757
2011-02-28	665	283	948
2011-03-31	914	368	1.282
2011-04-30	1.103	477	1.580

Źródło: <http://sw.gov.pl/Data/Files/001006maid/statystyki/liczba-skazanych-w-sde-od-wrzesnia-2009-r.-dane-na-koniec-kazdego-miesiaca.pdf> (dane CZSW)



Ryc. 2. Liczba osób odbywających karę w elektronicznym systemie monitorowania (źródło: opracowanie własne; do dnia 30 kwietnia 2011 r. karę odbyło 477 skazanych – łącznie system objął 1580 osób).



Ryc. 3. Miesięczny trend przyrostu skazanych w SDE (źródło: opracowanie własne).

Z analizy danych przedstawionych na rycinie 3 jasno wynika, iż od miesiąca września 2010 r. nastąpił zasadniczy przyrost osób objętych w systemie SDE i osób, które ukończyły karę w tym systemie. Rycina 4 przedstawia przykładowy harmonogram odbywania kary w SDE.



Ryc. 4. Przykładowy harmonogram odbywania kary w SDE (źródło: dane CZSW; <http://sw.gov.pl/pl/centralny-zarząd-sw/o-službie-więziennej/biuro-dozoru-elektronicznego>).

Dla zobrazowania systemu SDE w praktyce autor artykułu przedstawia poniższą rycinę.



Ryc. 5. System SDE (źródło: materiały CZSW dla ministra; <http://sw.gov.pl/pl/centralny-zarząd-sw/o-službie-więziennej/biuro-dozoru-elektronicznego>).

Procesy główne w UPD:

- osadzenie skazanego w SDE,
- zapytanie o warunki techniczne (rezerwacja miejsca),
- potwierdzenie przez UPD warunków technicznych lub odmowa (brak zasilania, brak pokrycia GSM, inne przeszkody związane z miejscem odbywania kary),
- wydanie decyzji o osadzeniu skazanego w SDE (po spełnieniu wszystkich warunków),
- kontakt skazanego z UPD w ciągu 24 godzin (dane skazanego muszą być wprowadzone wcześniej do EXIGO), umówienie się na instalację (w ciągu 3 dni od kontaktu),
- instalacja urządzeń, uruchomienie monitorowania, fakt i dane o instalacji dostępne dla sędziów i kuratorów w EXIGO.



Kurator powiadamia sędziego o rozpoczęciu wykonywania kary (poza systemem informatycznym SDE). W przypadku obiektów lub osób chronionych (zakaz zbliżania dla skazanego), jego obowiązki to dodatkowo:

- umówienie się z osobą chronioną, przekazanie jej przenośnego urządzenia monitorującego;
- umówienie się z właścicielem lub zarządcą obiektu, instalacja urządzeń;
- ciągłe monitorowanie przestrzegania przez skazanego warunków odbywania kary;
- reagowanie na incydenty:
 - uszkodzenia urządzeń,
 - manipulacje urządzeniami,
 - brak prądu lub sieci GSM,
 - nieobecność skazanego w miejscu odbywania kary,
 - zbliżanie się do zabronionych miejsc, osób lub przekroczenie granic obszarów;
- okresowa (w miarę możliwości zdalna) kontrola w miejscu odbywania kary;
- deinstalacja urządzeń (zakończenie wykonywania kary, celowe uszkodzenie przez skazanego lub przerwa w odbywaniu kary)²².

A. Bałandynowicz, opisując realia amerykańskie, wskazuje na możliwości stosownego systemu w warunkach polskich²³. Zgodnie z tym, to areszt do-

²² Materiały CZSW dla ministra; dostępne pod adresem: <http://sw.gov.pl/pl/centralny-zarząd-sw/o-službie-wieziennej/biuro-dozoru-elektronicznego/>.

mowy z elektronicznym monitorowaniem jest alternatywą do osadzania w więzieniu. Pozwala przestępcy odbyć część lub całość wyroku w swoim własnym domu. W tym czasie jest on monitorowany elektronicznie. Potencjalną korzyścią jest ograniczenie populacji więziennej bez zwiększania w nieakceptowanym stopniu ryzyka dla otoczenia. Taka kara średniej mocy może również obniżyć ogólne koszty związane z izolacją więzienną, poprzez przyjmowanie osób, które nie sprostają warunkom systemu probacji. Możliwe jest też oszczędzenie środków przeznaczonych na opiekę medyczną dla poddanych probacji, którzy znajdowaliby się w więzieniu, gdyby program aresztu domowego z elektronicznym monitorowaniem nie istniał. Osoby kierowane do systemu probacji, które tym samym nie przebywają w więzieniu, mogą pracować, a przez to uiszczać zasądzone grzywny, opłaty za świadczenia socjalne oraz różne należności i tytuły wykonawcze. Możliwe jest także wykorzystanie tej kary średniej mocy jako elementu intensywnego nadzoru probacyjnego²⁴.

W chwili obecnej polski SDE przygotowany jest do obsługi 4000 skazanych. Na dzień 1 stycznia 2012 r. liczba ta ma się zwiększyć do 7500. System działa i powoli nabiera rumieńców. W tej chwili sądy penitencjarne nie są do końca chętne do udzielenia SDE. Czasami osadzonemu w więzieniu „nie opłaca” się starać o dozór, gdyż woli uzyskać warunkowe zwolnienie. Obserwuje się coraz większą aktywność dyrektorów jednostek we wnioskowaniu o dozór²⁵.

Leczenie uzależnień a probacja

Badania wykazują, iż w większości rodzin pozbawionych wolności istnieją problemy z alkoholem²⁶. Środowiska alkoholowe są najczęściej nerwicogenne. Dzieci w takich środowiskach nie mają poczucia bezpieczeństwa i ciepła rodzinnego, żyją w stałym lęku i napięciu. Osobowości takich dzieci określane są jako bierno-agresywne. Mają poważne problemy z precyzowaniem własnych celów i nie potrafią opanować poczucia złości. Badania K. Pospiszyla wykazują, że dzieci alkoholików narażone są na większe zagrożenie

²³ A. Bałandynowicz, Efektywność aresztu domowego z elektronicznym monitorowaniem w Stanach Zjednoczonych Ameryki, *Probacja* 2010, nr 1, s. 37.

²⁴ W USA spośród kar pośrednich najbardziej upowszechnił się intensywny dozór probacyjny, w którym do zwykłej probacji dodano mnóstwo obowiązków, tj. zakaz wychodzenia z domu po jakiejś godzinie, elektroniczne monitorowanie obecności w domu w wyznaczonych porach, obowiązek naprawienia szkody, wykonania pracy na rzecz społeczności lokalnej i poddania się leczeniu, systematyczne kontrolowanie obecności narkotyków i alkoholu w organizmie, itd.; B. Stańdo-Kawecka, (w:) *Senat...*, *op. cit.*, s. 336.

²⁵ Informacja pracownika CZSW.

²⁶ K. Pierzchała, Zakład Karny jako instytucja totalitarna, *Problemy alkoholizmu* 2006, nr 3, s. 27–30.

popętnienia przestępstw²⁷. A. Żerko podaje, że 22% nieletnich mających sprawy sądowe pochodziło z rodzin alkoholowych²⁸. Alkohol jest nierozłącznie związany z przestępczym stylem życia, dlatego leczenie uzależnionych i działania zapobiegające nadmiernemu picu stanowią z najistotniejszych sposobów resocjalizacji więźniów²⁹. Pojęcie stylu życia odzwierciedla nastawienie jednostki do własnej egzystencji i postępowania. Z wielu badań wynika, że przemoc rośnie pod wpływem spożycia alkoholu³⁰.

A. Szymanowska³¹ źródła wykołejenia społecznego skazanych doszukuje się w obszarze następujących przyczyn: wychowanie w rodzinie dysfunkcyjnej, nadużywanie alkoholu oraz negatywny wpływ środowiska, w którym przebywali skazani, co obrazuje rycina 6. Wychowywanie się w patologicznych rodzinach, brak właściwych wzorców zachowania i negatywny wpływ środowiska, to najczęstsze przyczyny wykołejenia społecznego pozbawionych wolności³².

²⁷ K. Pospiszyl, E. Żabczyńska, Psychologia dziecka niedostosowanego społecznie, Państwowe Wydawnictwo Naukowe, Warszawa 1985, s. 84; K. Pospiszyl, Z badań nad postawami rodzicielskimi, Wydawnictwo Uniwersytetu Marii Curie-Skłodowskiej, Lublin 1988, s. 89–94.

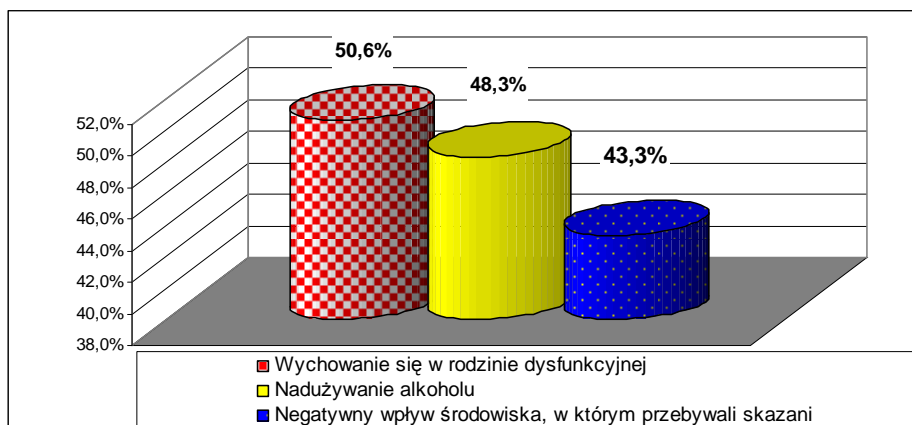
²⁸ A. Żerko, Przystępczość nieletnich w świetle Sądu Rodzinnego w Gdyni, (w:) Młodzież a współczesne dewiacje i patologie społeczne, S. Kawula, H. Machel (red.), Wydawnictwo Adam Marszałek, Toruń 2000, s. 159.

²⁹ U. Sobczyszyn, Rola i znaczenie oddziaływań terapeutycznych w procesie resocjalizacji skazanych na przykładzie oddziału terapeutycznego dla uzależnionych od alkoholu w oddziale zewnętrznym zakładu karnego w Zamościu, (w:) M. Kuć (red.), Kryminologiczne i penitencjarne aspekty wykonywania kary pozbawienia wolności, Towarzystwo Naukowe KUL, Lublin 2008, s. 179 i 180.

³⁰ D. Clarke, Zachowania prospołeczne i antyspołeczne, Gdańskie Wydawnictwo Psychologiczne, Gdańsk 2005, s. 135–137; K. Dubiel, Resocjalizacja sprawców przemocy w warunkach więziennych, (w:) Przeciw przemocy domowej. Ręce są do przytulania, Konferencja Rzecznika Praw Obywatelskich, Agencja Reklamowo-Wydawnicza Arkadiusz Grzegorzczak, Warszawa 2010, s. 163–181.

³¹ A. Szymanowska, Więzienie i co dalej?, Wydawnictwo Akademickie „Żak”, Warszawa 2003, s. 325.

³² K. Pierzchała, C. Cekiera, Zwalczenie patologii społecznych w systemie penitencjarnym Polski i USA, Wydawnictwo Adam Marszałek, Toruń 2008; K. Pierzchała, Refleksje o wychowaniu. Etapy procesu wychowawczego, (w:) Podkowieński Magazyn Kulturalny, nr 3, Ministerstwo Kultury i Sztuki, Warszawa 1994; A. Nałaskowski, Młodzież na drodze (zielonogórcy maturzyści 1987), Wydawnictwa Szkolne i Pedagogiczne, Zielona Góra 1990; A. Nałaskowski, Pedagogiczne złudzenia, zmyślenia, fikcje, Wydawnictwo „Impuls”, Kraków 2009; tenże, Społeczne uwarunkowania twórczego rozwoju jednostki, Wydawnictwa Szkolne i Pedagogiczne, Warszawa 1998; L. Babauta, Przez minimalizm do szczęścia, Wydawnictwo Psychology Consulting 2010; I. Karpowicz, Gesty, Wydawnictwo Literackie, Kraków 2008; K. Pierzchała, C. Cekiera, Człowiek a patologie społeczne, Wydawnictwo Adam Marszałek, Toruń 2009; K. Pierzchała, C. Cekiera, Zwalczenie patologii społecznych w systemie penitencjarnym Polski i USA, Wydawnictwo Adam Marszałek, Toruń 2008; K. Pierzchała, Refleksje o wychowaniu. Etapy procesu wychowawczego, (w:) Podkowieński Magazyn Kulturalny, nr 3, Ministerstwo Kultury i Sztuki, Warszawa 1994.



Ryc. 6. Źródła wykołejenia społecznego osadzonych (źródło: badania A. Szymanowskiej).

Zarówno w profilaktyce, jak i terapii uzależnień istotną rolę odgrywa sfera duchowa człowieka. Każdy człowiek, w tym również osadzony, musi sobie uświadomić sens tego, co robi i jak postępuje. Na tę kwestię zwracają uwagę liczni psychologowie, podkreślając, że warunkiem prawidłowego rozwoju człowieka jest wiara w sens życia. Każdy człowiek, aby żyć pełnią życia, musi mieć ugruntowane poczucie pewności swych celów życiowych, gdyż takie podejście pozwala na odnalezienie samego siebie, dodaje siły oraz motywuje do przezwycięzania trudności³³.

Uzależniony popełnia przestępstwo. Oczywiście najpierw sąd musi orzec karę, a następnie zawiesza jej wykonanie i proponuje, by skazany poszedł w ramach probacji na leczenie. Takie „przymusowe” leczenie ma sens, bo jest oparte na zasadach odpowiedzialności i wyboru. Zresztą w pewnym sensie każde leczenie jest przymusowe, tylko że wynika z dokonania wyboru – leczyć się czy nie – pod wpływem okoliczności rodzinnych, zawodowych lub zdrowotnych. Taki motywowany przymus działa i jemu może służyć dobrze postawiona probacja. Oczywiście niezbędne są odpowiednio przygotowani do tego kuratorzy i odpowiednie programy poprawcze. Trzeba tworzyć programy leczenia alkoholizmu, narkomanii i przemocy oraz nabywania różnych umiejętności życiowych. W tym zakresie należy szkolić ludzi, którzy mogliby leczyć i pomagać, w tym także kuratorów. Decyzje te są niezwykle ważne i bardzo trudne, bo najlepszymi ludźmi, którzy to mogliby robić, są ci, którzy sami kiedyś stosowali przemoc, sami kiedyś pili bądź ćpali. Tych ludzi

³³ K. Pierzchała, Duchowość a problem uzależnień, (w:) M. Jędrzejko (red.), Narkomania – spojrzenie wielowymiarowe, Wydawnictwo Akademii Humanistycznej im. Aleksandra Gieyszтора, Pułtusk–Warszawa 2009, s. 385–401.

też trzeba szkolić i w tym procesie wykorzystywać. A dzisiaj są oni najczęściej napiętnowani i odrzucani przez społeczeństwo – razem z całym potencjałem zmian oraz pomocy innym³⁴.

Budowanie takiej argumentacji polega między innymi na tym, by człowiek ponosił konsekwencje swoich czynów i żeby widział, że konsekwencje będą mniej dolegliwe, jeżeli nastawi się na zmianę. Wtedy można dać szansę i możliwość wyboru: „Możesz pójść się leczyć albo pójdziesz do więzienia”. A takim, co już do więzienia trafił, można powiedzieć: „Zrozum, człowieku, już dwa razy trafiłeś za kratki i zawsze z powodu alkoholu. Teraz możesz to zmienić. Daję ci wybór: leczenie i krótsza kara, albo siedzisz w gorszych warunkach i do końca”³⁵.

Koszty probacji

Szacuje się, że probacja jest tańsza o połowę od kosztów wykonania kary bezwzględnej pozbawienia wolności. Upowszechnienie kar nieizolacyjnych oznacza, że więcej skazanych pozostanie w dotychczasowym środowisku, w rodzinie, w zakładzie pracy, a więc nie znajdzie się poza społeczeństwem, co gwarantuje wyższą skuteczność resocjalizacyjną kary.

W USA obliczono natomiast, że utrzymanie przestępcy w więzieniu kosztuje od 10 do 13 razy więcej niż jego nadzorowanie w społeczeństwie. W innym raporcie ukazano, że probacja kosztuje zwykle od 100 do 300 USD rocznie, a utrzymanie przestępcy w więzieniu waha się od 1000 do 3000 USD rocznie³⁶.

Zawieszenie kary a probacja

Odmienność pomiędzy zawieszeniem kary a probacją sprowadza się do określania zasad proceduralnych oraz do skutków prawnych ich odwołania. Zawieszenie wykonania kary niesie ze sobą korzyść związaną z tym, że skazany ma kuratelę sądową i zna alternatywę, jaką jest kara więzienia, co może pomóc w jego resocjalizacji, skłaniając go do wypełnienia warunków okresu próby. We Francji i w Belgii możliwe jest orzeczenie wyroku, który jest jednocześnie warunkowo zawieszony. W większości państw europejskich postępowanie może zostać umorzony, a przestępca poddany opiece i nadzorowi na odpowiedni okres na zasadzie dobrowolnej probacji lub, w niektórych przypadkach, sąd może orzec wyrok w zawieszeniu. W probacji

³⁴ W. Osiatyński, Probacja czy kara pozbawienia wolności, (w:) Senat..., *op. cit.*, s. 82–89.

³⁵ Tamże.

³⁶ A. Bałandynowicz, Probacja..., *op. cit.*, s. 21.

karą jest częściowe pozbawienie wolności, gdyż przestępca pozostaje pod nadzorem kuratora, który kontroluje przestrzeganie warunków nałożonych przez sąd. Probacja jest rodzajem wyroku, który można nałożyć na skazanego za przestępstwo, a któremu pozwala się żyć w społeczeństwie zgodnie z ustaleniami sądu. Musi on przyjąć warunki sądu i zgodzić się na pozostanie pod nadzorem kuratora. Jeżeli wywiąże się z warunków w wyznaczonym okresie, jego status pozycyjny kończy się i zostaje zwolniony spod jurysdykcji sądu³⁷.

Probacja alternatywna dla pobytu młodzieży w placówkach resocjalizacyjnych i zakładach poprawczych³⁸

W 2003 r. za sprawą Ministerstwa Spraw Wewnętrznych i Administracji wprowadzono 100-stronicowy Program Zapobiegania Niedostosowaniu Społecznemu i Przestępczości wśród Dzieci i Młodzieży. Poniżej autor artykułu przedstawi podstawowe założenia tego Programu w zakresie probacji.

Probacja wobec nieletnich realizowana jest poprzez następujące instytucje prawne:

- nadzór nad nieletnim sprawcą czynu karalnego,
- umieszczenie w ośrodku kuratorskim,
- nadzór nad nieletnim umieszczonym na czas określony poza zakładem poprawczym,
- nadzór nad nieletnim warunkowo zwolnionym z zakładu poprawczego,
- nadzór kuratora nad małoletnim przy ograniczeniu władzy rodzicielskiej,
- nadzór kuratora w sprawach o obowiązku poddania się leczeniu odwykowemu osób uzależnionych od alkoholu.

Dotychczas proces wprowadzania probacji do praktyki społecznej realizowany jest w Polsce w kilku formach, jako:

- udzielanie pomocy (finansowej, rzeczowej, psychologicznej, prawnej) w usamodzielnianiu wychowanków opuszczających placówki resocjalizacyjne i zakłady poprawcze jako warunek społecznej readaptacji wycho-

³⁷ A. Bałandynowicz, System probacji propozycją racjonalnego, sprawiedliwego i efektywnego karania, (w:) Senat..., *op. cit.*, s. 193.

³⁸ Ministerstwo Spraw Wewnętrznych i Administracji, fragmenty programu „Probacja alternatywna dla pobytu młodzieży w placówkach resocjalizacyjnych i zakładach poprawczych”; Sprawozdania z realizacji Rządowego Programu Zapobiegania Niedostosowaniu Społecznemu i Przestępczości wśród Dzieci i Młodzieży za lata 2004–2010, Warszawa 2005–2010; dostępne pod adresem: http://www.mswia.gov.pl/portal/pl/199/4203/Program_Zapobiegania_Niedostosowaniu_Spolecznemu_i_Przestepczosci_Wsrod_Dzieci_i.html. Por. K. Pierzchała, Poczucie powinności i odpowiedzialności u młodzieży katolickiej, Wydawnictwo Adam Marszałek, wyd. I, Toruń 2001, wyd. II, Toruń 2006.

wanków, szczególnie tych, dla których powrót do środowiska rodzinnego jest niemożliwy,

- zastosowanie procedury mediacyjnej w sprawach karnych nieletnich³⁹, jeżeli ofiara i sprawca wyrażą taką chęć. Postępowanie to odbywa się w rodzinnych ośrodkach diagnostyczno-konsultacyjnych, do których sąd kieruje daną sprawę,
- umieszczanie nieletniego na czas określony poza zakładem poprawczym⁴⁰, gdy ocena jego zachowania wskazuje, iż będzie możliwe roztoczenie nad nim skutecznego nadzoru, może zostać umieszczony w szkole z internatem, bursie szkolnej, zakładzie pracy dysponującym hotelem pracowniczym, organizacji młodzieżowej, mającej odpowiednie możliwości zakwaterowania, a także u osoby fizycznej, gwarantującej odpowiednią opiekę i wychowanie nieletniego,
- warunkowe zwolnienie nieletniego⁴¹ z zakładu poprawczego, przy którym sąd ustala dokładny okres próby (od 1 roku do 3 lat), stosując obligatoryjnie w tym okresie wobec nieletniego odpowiednie środki wychowawcze, jak np. nadzór organizacji społecznej, nadzór kuratora lub innej osoby godnej zaufania. Jeżeli rodzice lub opiekun prawny nie mogą zapewnić nieletniemu niezbędnych warunków wychowawczych i bytowych, sąd zarządza udzielenie niezbędnej pomocy.

W celu przybliżenia idei probacji alternatywnej, przykładowo rozwinięto jej cele realizowane w warunkach hostelu⁴² zorganizowanego poza zakładem, gdzie kilku wychowanków samodzielnie, ale pod kontrolą wychowawcy lub kuratora, mieszka, uczęszcza do szkoły, pracy, na inne zajęcia w placówkach ogólnodostępnych. Celem probacji w hostelu jest:

- kontynuacja procesu resocjalizacji w warunkach zbliżonych do naturalnych,
- przeniesienie procesu resocjalizacji na grunt realnego życia społecznego, gdzie poprzez wykonywanie wszystkich niezbędnych czynności (obsłu-

³⁹ Rozporządzenie Ministra Sprawiedliwości z dnia 18 maja 2001 r. w sprawie postępowania mediacyjnego w sprawach nieletnich (Dz. U. Nr 56, poz. 591), będące wykonaniem delegacji ustawowej (art. 3a § 3 ustawy z dnia 26 października 1982 r. z późn. zm.).

⁴⁰ Ustawa o postępowaniu wobec nieletnich z 26 października 1982 r. (Dz. U. Nr 35, poz. 228 z późn. zm.) oraz rozporządzenie Ministra Sprawiedliwości w sprawie zakładów poprawczych i schronisk dla nieletnich (Dz. U. Nr 124, poz. 1359) – art. 90, art. 76 § 1.

⁴¹ Tamże – art. 86, art. 87 i art. 76 § 1.

⁴² Hostel – tanie miejsce tymczasowego zakwaterowania o standardzie różniącym się od hotelu głównie liczbą miejsc w pokojach, łózkami piętrowymi i współdzieleniem części wyposażenia oraz pomieszczeń przeznaczonych dla gości (np. wspólna kuchnia i łazienka). Najczęstszymi gośćmi w hostelach są studenci i osoby uczące się z różnych krajów. Charakterystyczne dla hostelu jest wynajmowanie łóżka, a nie pokoju. Pierwszy hostel (schronisko młodzieżowe), otwarty został przez R. Schirrmanna w Niemczech w 1912 r. (<http://pl.wikipedia.org/wiki/Hostel> - cite_note-0).

gowych, gospodarczych, towarzyskich i innych) można zapewnić trening pełnienia ról społecznych,

- współuczestnictwo w gospodarowaniu i pozyskiwaniu środków na utrzymanie w hostelu zwiększa poczucie samodzielności i odpowiedzialności i wyposaża młodzież w umiejętności niezbędne w samodzielnym życiu,
- zwiększanie umiejętności określenia przez wychowanków własnych możliwości funkcjonowania poza zakładem poprawczym,
- tworzenie szansy urealnienia i utrwalenia efektów procesu resocjalizacji poprzez naturalną internalizację norm i wartości społecznych oraz możliwość trafniejszej oceny dotychczasowych efektów resocjalizacji.

Skuteczne tworzenie systemu probacji wymaga skoordynowanej współpracy służb wymiaru sprawiedliwości (kuratorzy), samorządu terytorialnego (pracownicy socjalni, straż miejska), innych pedagogicznych środowisk lokalnych (pedagodzy szkolni, pracownicy poradni psychologiczno-pedagogicznych, organizacji pozarządowych działających na rzecz dziecka niedostosowanego społecznie). Ważne jest włączenie do współpracy pracodawców oraz kościołów i związków wyznaniowych.

Zakłada się, że upowszechnienie probacji alternatywnej (...) przyczyni się przede wszystkim do:

- większej indywidualizacji oraz poprawy jakości i skuteczności procesu resocjalizacji,
- zmniejszenia zjawiska (recydywy) powrotności nieletnich do popełniania czynów karalnych,
- zmniejszenia kosztów finansowych i społecznych związanych z pobytom nieletnich w zakładach poprawczych i nieskutecznością tego procesu.

W dniu 12 listopada 2010 r. Rada Ministrów, na wniosek Ministra Spraw Wewnętrznych i Administracji, postanowiła odstąpić od dalszej realizacji Programu Zapobiegania Niedostosowaniu Społecznemu i Przestępczości wśród Dzieci i Młodzieży. Przyczynami odstąpienia od realizacji Programu były:

- brak środków finansowych, które mogłyby zostać przeznaczone na realizację Programu, co powodowało, że wykonywanie zadań wskazanych w Programie było znacznie ograniczone i utrudnione. Realizatorzy Programu wykonywali swoje zadania w ramach własnych środków finansowych, bądź też środków przeznaczonych na realizację innych programów;
- zadania zapisane w Programie pokrywały się z zadaniami zapisanymi w innych programach, a przede wszystkim w programach: „Bezpieczna i przyjazna szkoła”, „Razem bezpieczniej”, Narodowym programie profilaktyki i rozwiązywania problemów alkoholowych oraz Krajowym programie przeciwdziałania narkomanii. Ponadto część zadań należała do ustawowych zadań własnych gminy;

- zbyt duża liczba programów profilaktycznych dotyczących tego obszaru zarówno rządowych (wskazanych wyżej) oraz ministerialnych i lokalnych, co powodowało, że trudno było określić w sposób przejrzysty zadania i podmioty odpowiedzialne za ich realizację. W rzeczywistości zadania określone w Programie realizowane były w ramach kompetencji poszczególnych podmiotów, określonych we właściwych ustawach i w ramach posiadanych przez nich środków finansowych;
- za odstąpieniem od realizacji Programu Zapobiegania Niedostosowaniu Społecznemu i Przystępczości wśród Dzieci i Młodzieży przemawiały także zalecenia Rady Ministrów sformułowane w „Planie uporządkowania strategii rozwoju”. Dokument ten stanowi jeden z elementów przedsięwzięcia podjętego przez Rząd, jakim jest uporządkowanie obowiązujących dokumentów strategicznych, tj. strategii i programów rozwoju, w tym programów wieloletnich. Zawiera on koncepcję dotyczącą zoptymalizowania liczby obowiązujących strategii rozwoju. Podejmowane w tym względzie działania mają doprowadzić do ograniczenia liczby obowiązujących i opracowywanych dokumentów o charakterze strategicznym, w tym strategii rozwoju, które przyjmowane są przez Radę Ministrów oraz ich systemowego uporządkowania.

Autor artykułu powyższej sytuacji nie komentuje, dając możliwość zapoznania się z fragmentami programu oraz decyzją o odstąpieniu od niego. Szczegóły programu i sprawozdania roczne można doczytać na wcześniej podanej stronie internetowej MSWiA.

Probacja postpenitencjarna

Probację postpenitencjarną stosuje się wobec osób warunkowo zwolnionych. Celem tego rodzaju probacji jest ułatwienie byłym więźniom readaptacji społecznej, a realizują ją kuratorzy sądowi. Wobec więźniów zwolnionych „na koniec kary” stosuje się, podobnie jak wobec warunkowo zwolnionych, pomoc postpenitencjarną. Ma ona różne postacie. Dobrze realizowana probacja postpenitencjarna i rozsądna pomoc postpenitencjarna powinny wzmacniać wysiłek resocjalizacyjny więzienia. Czynności te są miernikiem zdolności readaptacyjnej społeczeństwa. Im większa jest ta zdolność, tym większa efektywność więzienia. W interesie społecznym jest wzmacnianie tej formy probacji⁴³.

Praca penitencjarna ze skazanymi jest podporządkowana w całości przygotowaniu ich życia na wolności bez naruszania prawa. Zakład karny jako instrument polityki kryminalnej państwa powinien powodować u więźniów

⁴³ H. Machel, *Więzienie jako instytucja karna i resocjalizacyjna*, Wydawnictwo Arche, Gdańsk 2003, s. 7.

zmiany skłaniające ich do zaniechania w przyszłości działalności przestępczej. Jest to zapobieganie recydywie przestępczej. Jak wiadomo, nawet dobry poziom oddziaływania penitencjarnego, w tym resocjalizacyjnego, może nie zabezpieczyć byłych pensjonariuszy zakładów karnych przed powrotem do przestępstwa. Często decydujące znaczenie mają warunki społeczno-ekonomiczne, które zastają byli więźniowie na wolności i z którymi nie umieją sobie najczęściej poradzić⁴⁴.

Najnowsze systemy penitencjarne przewidują okres szczególnie intensywnej pracy z więźniami przed ich spodziewanym wyjściem na wolność. Jak wiadomo może to nastąpić w związku z odbyciem całej kary albo w wyniku zastosowania warunkowego zwolnienia. W okresie intensywnego przygotowania do wolności więźniowie mają pewne dodatkowe możliwości, zaś administracja więzienia pewne dodatkowe obowiązki.

Skazani, opuszczając zakłady karne, najczęściej nie mają mieszkania, środków materialnych na egzystencję, szans na zatrudnienie. Gdy nie zostaną przygotowani do powrotu do społeczeństwa i nie otrzymają pomocy w chwili opuszczenia zakładu karnego, powrócą tam, gdzie są oczekiwani i mogą uzyskać pomoc oraz poczucie bezpieczeństwa, a to już tylko krok do powrotu do przestępstwa i do zakładu karnego. Po wyjściu na wolność byli więźniowie spotykają się bardzo często z niekorzystnym dla siebie stosunkiem ze strony społeczeństwa (tzw. stygmatyzacją).

Probacja wobec osób warunkowo zwolnionych z zakładów karnych jest realizowana głównie pod nadzorem kuratorów sądowych. Wobec osób zwolnionych na koniec kary w zasadzie takiej probacji nie ustanawia się, w związku z tym pozostają oni sami sobie. Mogą czasem pozostawać w zainteresowaniu policji, albo liczyć na bardzo słabą instytucjonalną pomoc postpenitencjarną instytucji rządowych i pozarządowych. Osoby te wracają albo do rodzin, albo udają się do schronisk Brata Alberta, do noclegowni dla bezdomnych itp.⁴⁵.

W takiej sytuacji zasadnym byłoby ustanawianie probacji również dla osób zwolnionych czy odbywających karę w zakładzie penitencjarnym. Na potrzeby V Kongresu Penitencjarnego autor przeprowadził 8 lutego 2011 r. wywiad z B. Wojtkowską – Prezesem Stowarzyszenia Ewangelicznego Pomocy Więźniom „Bractwo Więzienne” – która aktywnie pracuje na rzecz pomocy przestępcom, niemniej jednak pracuje tylko i wyłącznie z osobami skazanymi. B. Wojtkowska stwierdziła, iż praca na zewnątrz zakładu peni-

⁴⁴ S. Szelhaus, *Młodociani recydywiści. Społeczne czynniki wykolejenia*, Wydawnictwo Prawnicze, Warszawa 1969, s. 124 i in.

⁴⁵ T. Karczewski, *Kuratela sądowa w kontekście oczekiwań recydywistów penitencjarnych i możliwości kuratorów*, (w:) B. Hołyst, W. Ambroziak, P. Stępnia (red.), *Więziennictwo – nowe wyzwania*, Wydawnictwo Uniwersytetu Adama Mickiewicza, CZSW i COSSW, Warszawa–Poznań–Kalisz 2001, s. 311.

tencjarnego jest bardzo trudna, gdyż społeczeństwo raczej nie pomaga byłym więźniom. Pomoc nie jest modna i akceptowalna. Byli więźniowie piszą często do „Bractwa Więziennego” takimi słowami: „Wyszedłem z więzienia, nie mam pracy, nie mam gdzie mieszkać, rodzina odwróciła się ode mnie, chce rozpocząć nowe życie, pomóżcie mi”. Bywają i listy o takiej treści: „Wychożę za 3 miesiące i nie mam dokąd wracać”. „Bractwo Więzienne” zarządza domem dla byłych więźniów, którzy nie mają się gdzie podziąć (np. we Wrocławiu domem tym kieruje były więzień). B. Wojtkowska szacuje, iż co trzeci były więzień nawiązuje kontakt z Bractwem. Niestety działalność innych organizacji jest często tylko i wyłącznie okazjonalna. Do Bractwa zgłaszają się o pomoc rodziny skazanych, które nie mają środków do życia, gdyż skazana żona, mąż, syn, córka itp. byli najczęściej jedynymi żywicielami rodziny. Stowarzyszenie otrzymuje głównie środki z pracy więźniów, którzy sami dzielą się z potrzebującymi, ze swymi rodzinami, bliskimi. W 2010 r. kwota ta wynosiła 80 000 zł. Ponadto, Bractwo, będąc Organizacją Pożytku Publicznego (OPP), otrzymuje również środki z tzw. 1% z OPP, z rozliczenia rocznego podatku dochodowego od osób fizycznych. Są również osoby anonimowo wpłacające, będące prawdopodobnie byłymi więźniami lub członkami rodzin byłych więźniów. Uzyskane w ten sposób środki rozsyłane są po wszystkich kołach w całym kraju. „Bractwo Więzienne”, będąc stowarzyszeniem katolickim, rozmawia z każdym, bez wyjątku. Osadzeni na początek chcą porozmawiać, a najważniejszą rzeczą dla nich jest fakt, że ktoś chce ich wysłuchać. Większość nie ma zaufania do funkcjonariuszy, nie ma z kim porozmawiać o swych problemach. Najczęściej jedyną osobą zaufaną bywa kapelan więzienny. Pozbawieni wolności głównie proszą o pomoc finansową dla swych rodzin oraz materiały papiernicze⁴⁶.

Korzyści płynące ze stosowania probacji:

- zachęca, zamiast przynosić rozgoryczenie skazanego, buduje, a nie degradowuje;
- kładzie nacisk na zapobieganie zachowaniom niezgodnym z prawem poprzez promocję zachowań zgodnych z prawem;
- chroni społeczeństwo i jednocześnie zapobiega zbrodniom;
- pomaga uniknąć druzgocących efektów osobowościowych, które często są wynikiem uwięzienia. Nie powoduje nagłych zmian nawyków, nie niszczy więzi rodzinnych, kontaktów z przyjaciółmi i ekonomicznej niezależności;
- wychowanie przestępcy tą metodą jest o wiele mniej kosztowne niż utrzymanie go w więzieniu;

⁴⁶ Rozmowa przeprowadzona z B. Wojtkowską – Prezesem Stowarzyszenia Ewangelicznego Pomocy Więźniom „Bractwo Więzienne” w związku z V Kongresem Penitencjarnym pt. „Modernizacja Polskiego Więziennictwa”, Popowo, 23–25 maja 2011 r.

- zapewnia brak społecznej stygmatyzacji oraz minimalne ryzyko recydywizmu.

Podsumowanie

Podsumowując, autor uznaje i podkreśla bardzo ważną prawdę, iż stosowanie kar bezwzględnego pozbawienia wolności za popełnione przestępstwo nie zawsze jest odpowiednie, a więc w efekcie nie jest skuteczne, gdyż nie spełnia do końca zakładanej funkcji. Dostępna wiedza praktycznie wymusza coraz większe wykorzystanie środków probacyjnych, które mogą zostać orzeczone w postępowaniu sądowym w konsekwencji warunkowego zwolnienia, warunkowego zawieszenia wykonania kary pozbawienia wolności lub warunkowego umorzenia w toku postępowania przygotowawczego oraz sądowego. Ideą współczesnej probacji nie jest bezwzględne karanie izolacją winnego, lecz wiara w jego szczerą chęć poprawy i pozostawienie go samemu sobie przy nadzorze prokuratora czy kuratora sądowego. To wszystko wiąże się z potrzebą – jeśli jest to możliwe – naprawienia szkód, które czynem przestępczym zostały wywołane, względnie zrekompensowanie krzywd wyrządzonych ofierze przestępstwa. Środki probacyjne – i to nie jest bez znaczenia – są znacznie tańsze od skazania winnego przestępstwa na pobyt w zakładzie penitencjarnym. Poddany probacji musi się utrzymać sam lub pomóc mu w tym rodzina. Wykonuje ponadto nieodpłatne prace na rzecz społeczności lokalnej.

Istnieje bardzo ciekawy pogląd, że mentalność społeczna w Polsce nie jest jeszcze przyzwyczajona do roli probacji, raczej skłania się do kar izolacyjnych, a nawet domaga się ich surowości. Należałoby tą mentalność przebudować i zrobić to dwutorowo. Po pierwsze, z pomocą mediów, po drugie, za pomocą skutecznej probacji.

„Podejmując działania w ramach probacji, konieczne jest poznanie wszelkich uwarunkowań właśnie z perspektywy osoby pozbawionej wolności, a następnie wyznaczenie takiej formy pracy, która będzie wynikała z ich subiektywnych potrzeb. Ważne i konieczne jest dobre rozpoznanie osadzonego w różnych sytuacjach życiowych. Należy poznać te zachowania i wiedzieć, co oznaczają. I jeszcze jedno – społeczeństwu (kuratorowi) musi załżeć na skazanym”⁴⁷.

System prawa polskiego, system karny i, system probacji, mają uczyć człowieka odpowiedzialności za jego czyny i za jego życie. I na koniec. Czy probacja może zastąpić karę pozbawienia wolności? Niestety NIE. W bardzo dobrym systemie prawnym konieczne są i kara pozbawienia wolności, i dobrze skonstruowana i przemyślana PROBACJA, tzn. i jedno i drugie we wła-

⁴⁷ K. Pierzchała, Probacja przepustką do lepszego życia, Probacja 2011, nr 2, s. 31.

ściwych proporcjach. Nie można tego stawiać w kontekście alternatywnym. Probacja realna, realizowana w warunkach takich, które nie są przez społeczeństwo traktowane jako unikanie odpowiedzialności. Zatem probację stosuje się względem tych przestępców, u których istnieje pozytywna szansa na ich resocjalizację. Probacja wyposażona w armię doskonale przygotowanych teoretycznie i mających możliwości praktycznego oddziaływania kuratorów. Natomiast pozbawienie wolności winno być adresowane do tych sprawców, którzy stanowią poważne zagrożenie. I jeszcze jedno. Konieczne jest polityczne i społeczne wsparcie dla dalszego rozwoju probacji i rozwiązania przy okazji problemów więziennictwa.